



COMISIÓN OMS

ORGANIZACIÓN MUNDIAL DE LA SALUD

ESCUELA MEDIA



KEVIN SANTIAGO ORTIZ FRANCO

DIANA CRISTINA VEIRA LÓPEZ



Alcaldía
de Yumbo



CREEMOS
en
YUMBO





Contenido

1. CARTA DE BIENVENIDA	3
2. INTRODUCCION A LA COMISIÓN	4
3. TEMA SIMULACRO	5
La vacuna: Solución ante la propagación de la COVID-19 ..	5
4. TEMA DE MODELO	9
Impacto de la COVID-19 frente la salud y bienestar a nivel global.....	9
5. RECOMENDACIONES FINALES.....	16



1. CARTA DE BIENVENIDA

Queridos delegados:

Bienvenidos a este modelo ONU, con grandes expectativas, nos presentamos, somos Diana Veira y Kevin Ortiz, la mesa directiva de la comisión OMS.

Esperamos que disfruten esta versión del modelo, como presidentes queremos orientarlos y ayudarlos en cualquier momento del debate, pues tenemos la certeza de que cada delegado dará lo mejor de sí mismo. La comisión de OMS tocara temas relacionados con la salud y el bienestar a nivel mundial, así que esta guía les ayudara a orientar su posición como país a representar.

El ser delegado es una experiencia que pocos tienen la oportunidad de vivirla, pero dejara en ustedes grandes conocimientos y les ayudara a expresarse de una manera más formal frente a situaciones que lo ameritan. Puede que en momentos se sientan nerviosos o asustados, pero como mesa directiva, estaremos todo el tiempo apoyándolos para que den su máximo esfuerzo.

Para terminar, les damos la bienvenida a la comisión y esperamos que el modelo ONU sea su mejor experiencia.

Atentamente:

Kevin Ortiz

Diana Veira

Correo: oms.coymunix@gmail.com



2. INTRODUCCION A LA COMISIÓN



Fundada en 1948, la OMS es la agencia de las Naciones Unidas que conecta a las naciones, los socios y las personas para promover la salud, mantener el mundo seguro y servir a los vulnerables, para que todos, en todas partes, puedan alcanzar el más alto nivel de salud.

La OMS lidera los esfuerzos mundiales para ampliar la cobertura sanitaria universal. Dirigen y coordinan la respuesta mundial a las emergencias sanitarias. Y promueven vidas más saludables, desde el cuidado del embarazo hasta la vejez. Los objetivos de Triple Mil Millones esbozan un plan ambicioso para que el mundo logre una buena salud para todos, utilizando políticas y programas basados en la ciencia.

Trabajando con 194 Estados Miembros en seis regiones y sobre el terreno en más de 150 ubicaciones, el equipo de la OMS trabaja para mejorar la capacidad de todos para disfrutar de una buena salud y bienestar.

La labor de la OMS sigue firmemente arraigada en los principios básicos del derecho a la salud y al bienestar de todas las personas, tal como se describe en nuestra Constitución de 1948. La Asamblea Mundial de la Salud es el órgano de adopción de decisiones de la OMS y cuenta con la presencia de delegaciones de todos los Estados Miembros.

La OMS ofrece un entorno diverso y multicultural para los profesionales que buscan promover la salud como un derecho humano básico.

[Acerca de la OMS \(who.int\)](https://www.who.int)





3. TEMA SIMULACRO

La vacuna: Solución ante la propagación de la COVID-19

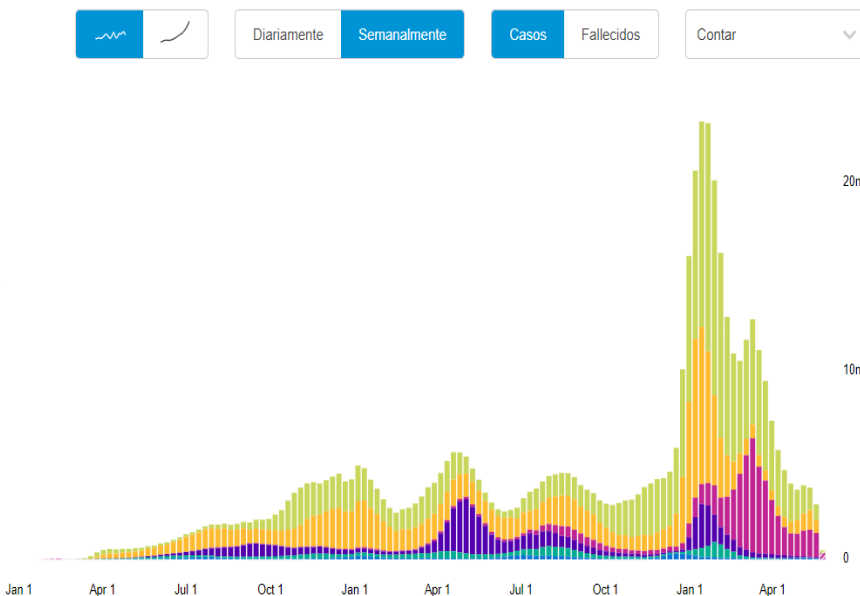
A nivel mundial, a las 5:09 p. m. CEST del 31 de mayo de 2022 ha habido 526 558 033 casos confirmados de COVID-19, incluidas 6 287 117 muertes, según lo informado a la OMS. A 24 de mayo de 2022 se han administrado un total de 11.811.627.599 dosis de vacunas.

Situación por región de la OMS

Europa	220.823.286
Américas	156.560.448
Pacífico oeste	60.271.914
El sudeste de Asia	58.135.235
Mediterráneo oriental	21.774.407
África	8.991.979

Fuente: Organización Mundial de la Salud

Los datos pueden estar incompletos para el día o la semana actual.



Al 22 de mayo de 2022, casi mil millones de personas en países de bajos ingresos siguen sin vacunarse. Solo 57 países han vacunado al 70% de su población, casi todos ellos países de altos ingresos.

Hay que seguir apoyando a todos los países para que alcancen cuanto antes una cobertura de vacunación del 70 %, incluido el 100 % de los mayores de 60 años; 100% de los trabajadores de la salud; y el 100% de aquellos con condiciones subyacentes.

El suministro de vacunas ha mejorado, pero la absorción no ha seguido el mismo ritmo. En algunos países, vemos un compromiso político insuficiente para implementar vacunas. Esto se vio afectado por la falta inicial de compromiso político para el acceso equitativo a las vacunas. En algunos, vemos brechas en la capacidad operativa o financiera. Y en general, vemos dudas sobre las vacunas impulsadas por información errónea y desinformación.

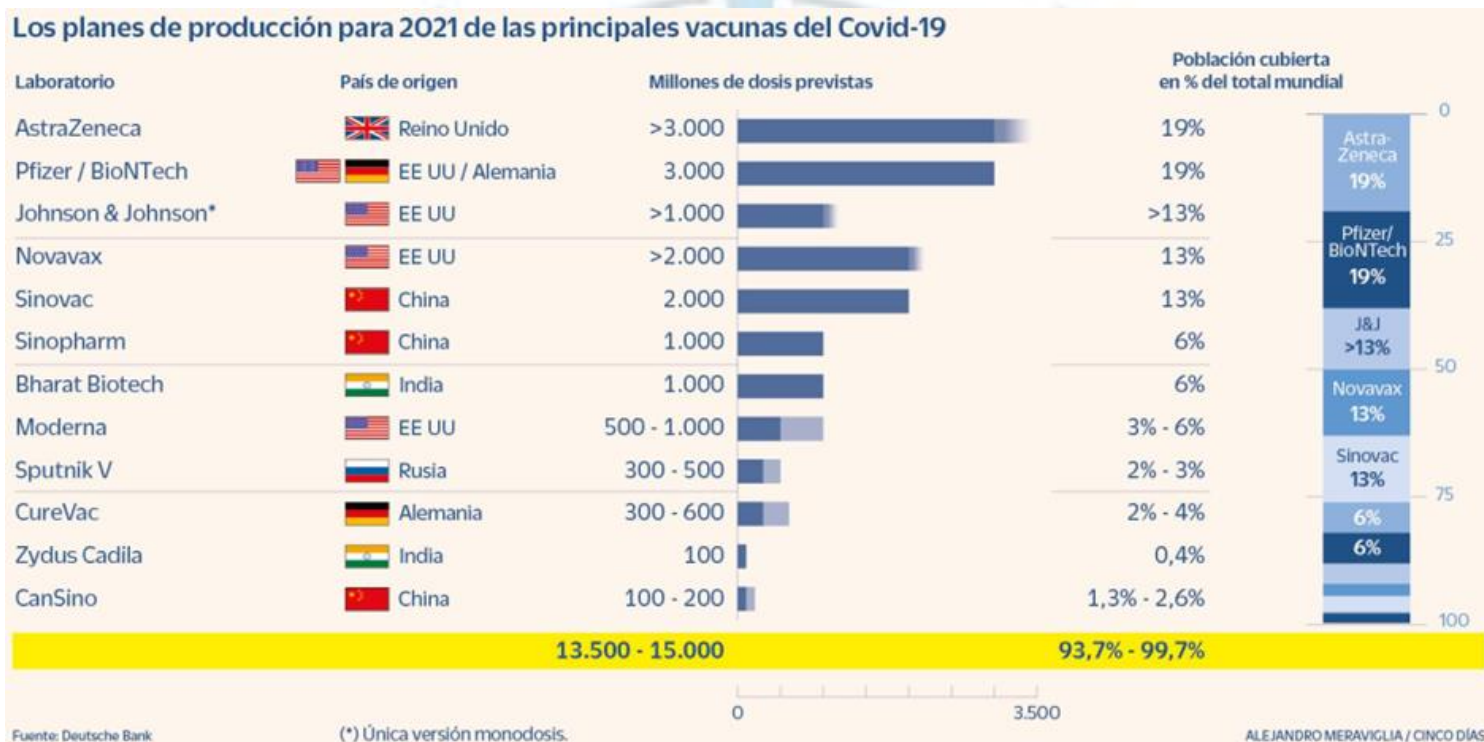


COMISIÓN OMS

(Tomado de la página oficial de la OMS)

Tomando como punto de partida el índice de muertes a lo largo del año 2021, con respecto a lo que lleva de este año se ha visto disminuido considerablemente los picos de muerte gracias a la aplicación de la vacuna en los distintos países. Actualmente 11.811.627.599 dosis de vacunas han sido aplicadas y se estima que para finales de este año (2022) más del 90% de la población global esté vacunada.

Principales países fabricantes de la vacuna contra la COVID-19

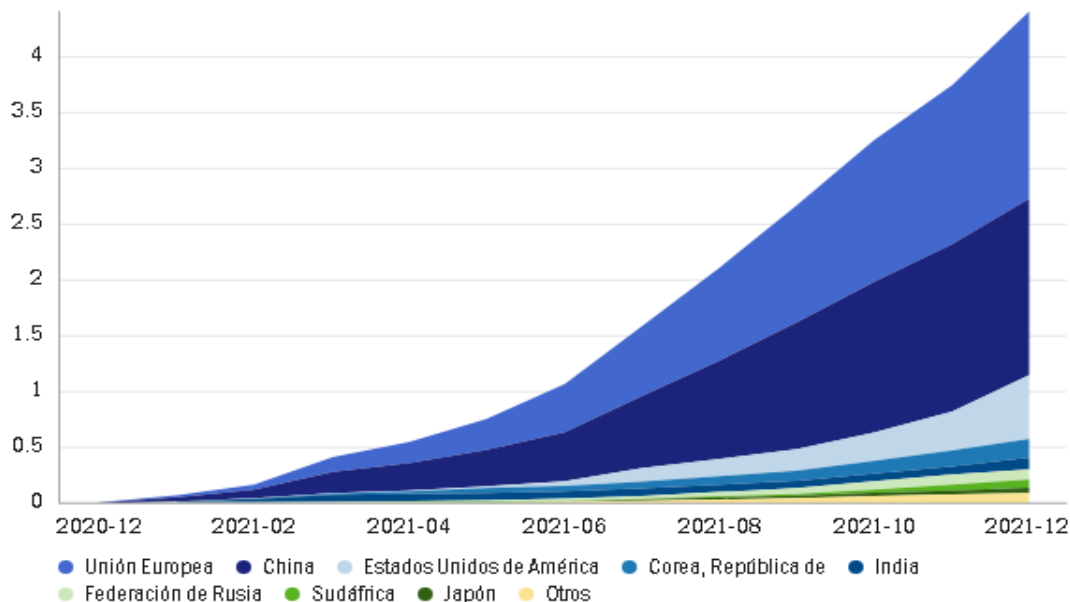


EL PAÍS. Los principales fabricantes de vacunas cubrirán hasta el 99% de la población ya en 2021 (ALFONSO SIMÓN RUIZ)



Miles de millones de dosis de vacunas contra la COVID-19 fueron exportadas por la economía productora (acumulado)

Número de dosis (miles de millones)



Fuente: [WTO-IMF COVID-19 Vaccine Trade Tracker](#).

INDUSTRIAL ANALYTICS PLATFORM: Un año de exportación de las vacunas contra la COVID-19: ¿Qué demuestra la evidencia? (Anabel González)

India se aferra a las vacunas y, frente al crecimiento de contagios, restringe las exportaciones. El territorio es uno de los más importantes elaboradores de la vacuna AstraZeneca y la elección perjudica las campañas de vacunación en varios de los países más desfavorecidos.

NUEVA DELHI — En un momento en el cual la batalla contra el covid-19 empeora, India ha restringido de forma drástica las exportaciones de vacunas contra el coronavirus, lo cual ha causado un retroceso en las campañas de vacunación en varios otros territorios.

El régimen indio está reteniendo casi la integridad de los 2,4 millones de dosis cotidianas que fabrica el Serum Institute de India, una compañía privada que pertenece a los más grandes productores de la vacuna de AstraZeneca en todo el mundo.



COMISIÓN OMS

PREGUNTAS ORIENTADORAS:

1. ¿Su delegación es exportadora de la vacuna?
2. ¿Cómo tu delegación tomo la iniciativa respecto a campañas de vacunación?
3. ¿Qué porcentaje la población esta vacunada respecto a su comisión?
4. ¿Cuántas dosis de vacunas entran a su comisión?
5. ¿Cuáles son los principales productores de las vacunas?

PAISES PARTICIPANTES:

Argentina	España	Nueva Guinea
Brasil	Estados Unidos	Perú
Burkina Faso	Francia	Porcelana
Burundi	Haití	Rusia
Camerún	Indonesia	Senegal
Canadá	Inglaterra	Somalia
Chile	Irán	Sudan
China	Japón	Tailandia
Colombia	México	Venezuela
Ecuador	Nigeria	Yemen



4. TEMA DE MODELO

Impacto de la COVID-19 frente la salud y bienestar a nivel global

La enfermedad por coronavirus (COVID-19) es una enfermedad infecciosa causada por el virus SARS-CoV-2.

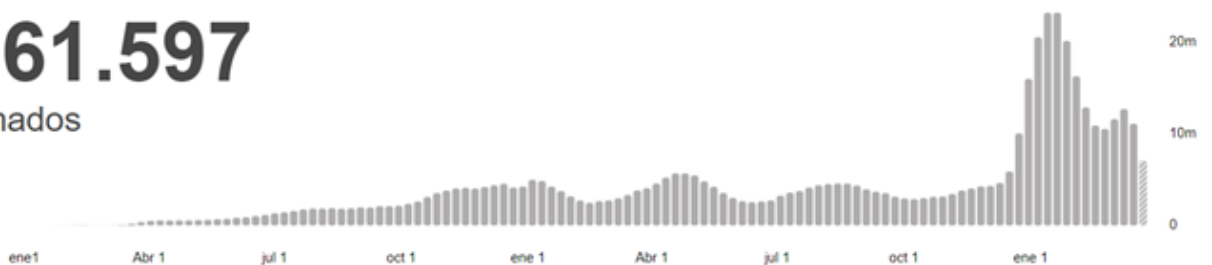
La mayoría de las personas infectadas con el virus experimentarán una enfermedad respiratoria de leve a moderada y se recuperarán sin requerir un tratamiento especial. Sin embargo, algunos se enfermarán gravemente y requerirán atención médica. Las personas mayores y las personas con afecciones médicas subyacentes como enfermedades cardiovasculares, diabetes, enfermedades respiratorias crónicas o cáncer tienen más probabilidades de desarrollar enfermedades graves. Cualquier persona puede enfermarse con COVID-19 y enfermarse gravemente o morir a cualquier edad.

Situación mundial



486.761.597

casos confirmados



La mejor manera de prevenir y ralentizar la transmisión es estar bien informado sobre la enfermedad y cómo se propaga el virus. Protéjase y proteja a los demás de la infección manteniéndose al menos a 1 metro de distancia de los demás, usando una máscara bien ajustada y lavándose las manos o usando un frotamiento a base de alcohol con frecuencia. Vacúnese cuando sea su turno y siga las pautas locales.



COMISIÓN OMS

El virus puede propagarse desde la boca o la nariz de una persona infectada en pequeñas partículas líquidas cuando tose, estornuda, habla, canta o respira. Estas partículas van desde gotitas respiratorias más grandes hasta aerosoles más pequeños. Es importante practicar la etiqueta respiratoria, por ejemplo, tosiendo en un codo flexionado, y quedarse en casa y auto aislarse hasta que se recupere si se siente mal.

[Coronavirus \(who.int\)](https://www.who.int)

Definiciones de los casos y las muertes por COVID-19

Los países utilizan diferentes definiciones de los casos de COVID-19, por lo que el numerador y el denominador de cualquier fórmula empleada para calcular la tasa de letalidad variarán en función de cómo se definen. La OMS recomienda que se utilicen las definiciones de casos para la vigilancia, que están disponibles en las orientaciones provisionales de la Organización sobre la vigilancia mundial de la COVID-19.

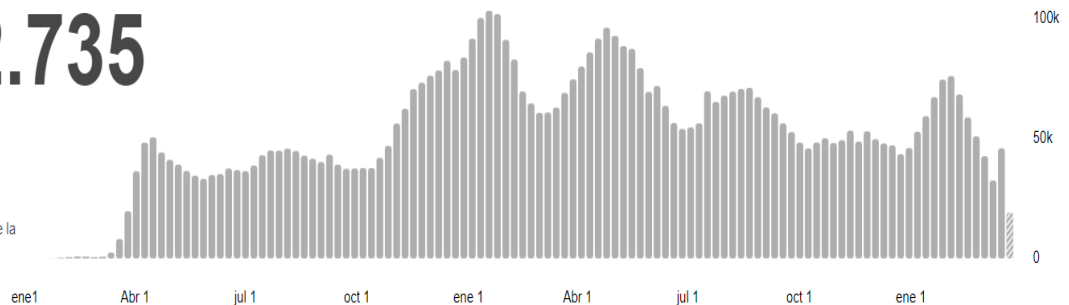
Con fines de vigilancia, las muertes por COVID-19 se definen como las debidas a una enfermedad clínicamente compatible en un caso probable o confirmado de COVID-19, a no ser que haya una causa alternativa clara para la muerte que no se pueda relacionar con la COVID-19 (por ejemplo, un traumatismo). No debe haber un periodo de recuperación completa entre la enfermedad y la muerte.

6.142.735

muertes

Fuente: Organización Mundial de la Salud

Los datos pueden estar incompletos para el día o la semana actuales.



[WHO-2019-nCoV-Sci_Brief-Mortality-2020.1-spa.pdf](#)

¿Cómo impacta la pandemia en nuestra salud psíquica?

La alta exposición a una angustia y una ansiedad sostenida en el tiempo puede repercutir en altos niveles de cortisol y dañar la salud hormonal.



COMISIÓN OMS

El COVID-19 es un evento muy estresante. Cumplió con todos los criterios definidos por el Centro de Investigación sobre el Estrés Humano de Canadá. Estas características componen la sigla C.I.N.E donde la “C” significa pérdida de Control, la “I” Imprevisibilidad, la “N” Novedad y la “E” afectación del Ego, es decir, vulnerabilidad. Decir que ha estresado a todos y que la mayor parte de la población tiene las hormonas del estrés, cortisol y adrenalina aumentadas.



La prolongación de la cuarentena ha mantenido elevadas a estas hormonas durante demasiado tiempo. El estrés se ha vuelto crónico y, como tal, poco saludable para el cuerpo y la mente. Impacta en el cerebro -en el área que regula las emociones, la ansiedad, la angustia, la depresión y los trastornos obsesivos-compulsivos, que se han profundizado- pero también en la presión arterial, la frecuencia cardíaca y las arritmias que pueden perturbarse, así como el sueño, la diabetes, las enfermedades autoinmunes y la obesidad.

[¿Cómo impacta la pandemia en nuestra salud física y psíquica? - Infobae](#)

Objetivo de Desarrollo sostenible #3

Garantizar una vida sana y promover el bienestar en todas las edades es esencial para el desarrollo sostenible. Actualmente, el mundo se enfrenta a una crisis de salud global diferente a cualquier otra: COVID-19 está propagando el sufrimiento humano, desestabilizando la economía global y alterando la vida de miles de millones de personas en todo el mundo.

**3 SALUD
Y BIENESTAR**



Antes de la pandemia, se lograban importantes avances en la mejora de la salud de millones de personas. Se lograron avances significativos en el aumento de la esperanza de vida y la reducción de algunos de los asesinos comunes asociados con la mortalidad infantil y materna. Pero se necesitan más esfuerzos para erradicar completamente una amplia gama de



enfermedades y abordar muchos problemas de salud persistentes y emergentes diferentes. Al centrarse en proporcionar una financiación más eficiente de los sistemas de salud, mejorar el saneamiento y la higiene, y aumentar el acceso a los médicos, se puede lograr un progreso significativo para ayudar a salvar las vidas de millones de personas.

3 SALUD Y BIENESTAR



Antes de la pandemia de COVID-19, se había avanzado en muchas esferas de la salud, pues había mejorado la salud de las madres y los niños y aumentado la cobertura de inmunización y se había reducido la incidencia de las enfermedades transmisibles, aunque no lo suficientemente rápido como para cumplir las metas del Objetivo 3 para 2030. Las perturbaciones causadas por la pandemia han detenido el progreso e incluso han echado por tierra algunos de los logros alcanzados. Según un estudio reciente, siguen ocurriendo perturbaciones importantes transcurridas más de un año de pandemia, y cerca del 90 % de los

países y territorios siguen informando de una o más interrupciones en los servicios sanitarios esenciales. Entre los servicios sanitarios más afectados están los relativos a trastornos de la salud mental, neurológicos y por abuso de sustancias; enfermedades tropicales desatendidas; tuberculosis; VIH y hepatitis B y C; detección del cáncer de cuello uterino; servicios para otras enfermedades no transmisibles, como la hipertensión y la diabetes; planificación familiar y anticoncepción; asistencia odontológica urgente; malnutrición; vacunación; y malaria.



COMISIÓN OMS

Las emergencias sanitarias como la COVID-19 plantean un riesgo mundial y han demostrado la necesidad crítica de preparación. El Programa de las Naciones Unidas para el Desarrollo puso de relieve las enormes disparidades en las capacidades de los países para hacer frente a la crisis de la COVID-19 y recuperarse de ella. La



pandemia proporciona un momento decisivo para la preparación para emergencias de salud y para la inversión en servicios públicos críticos del siglo

Respuesta a la COVID-19



La Organización Mundial de la Salud (OMS) ha estado liderando el esfuerzo mundial para hacer frente a la COVID-19. El Plan Estratégico de Preparación y Respuesta, elaborado por la OMS y sus asociados, describe las medidas de salud pública que los países deben adoptar para prepararse y responder a la COVID-19. La Actualización de la Estrategia de abril de 2020 proporciona más orientación para la respuesta de salud pública a la COVID-19 a nivel nacional y subnacional, y destaca el apoyo coordinado que se requiere de la comunidad internacional para enfrentar el desafío de la COVID-19.

Las personas y organizaciones que deseen ayudar a combatir la pandemia y apoyar a la OMS y a sus asociados pueden donar a través del Fondo de Respuesta Solidaria a la COVID-19, que apoya la labor de la OMS para rastrear y comprender la propagación del virus, garantizar que los pacientes reciban la atención que necesitan y que los trabajadores de primera línea reciban suministros e información esenciales, y acelerar la investigación y el desarrollo de una vacuna y tratamientos para todos los que los necesiten.

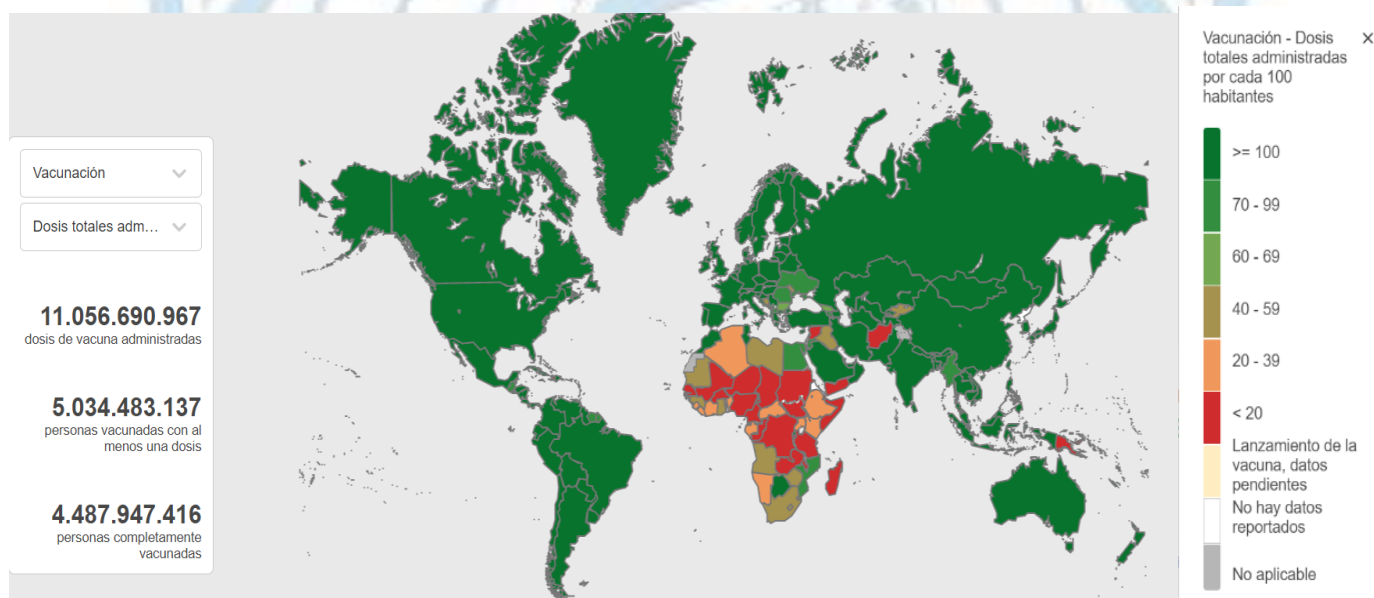


COMISIÓN OMS



La OMS, junto con sus asociados, también proporciona orientación y asesoramiento para que las personas cuiden de su salud mental durante la pandemia de COVID-19, especialmente los trabajadores de la salud, los administradores de los centros de salud, las personas que cuidan a niños, los adultos mayores, las personas en aislamiento y los miembros del público en general.

La pandemia es mucho más que una crisis sanitaria. Requiere una respuesta de todo el gobierno y de toda la sociedad, que coincida con la determinación y el sacrificio de los trabajadores de la salud de primera línea.



A nivel mundial, a partir de las 8:11 pm CEST, 4 de abril de 2022, ha habido COVID-19, incluidas 6.152.095 muertes, notificadas a la OMS. A 31 de marzo de 2022, se han administrado un total de 11.056.690.967 dosis de vacunas. 489.779.062 casos confirmados

[WHO Coronavirus \(COVID-19\) Dashboard | WHO Coronavirus \(COVID-19\) Dashboard With Vaccination Data](#)



COMISIÓN OMS

Preguntas Orientadoras:

1. ¿Cómo impacto la COVID-19 en su delegación?
2. ¿Cómo reaccionó su delegación ante la emergencia sanitaria?
3. ¿Qué medidas de seguridad publica uso su delegación para la reducción de contagiados por la COVID-19?
4. ¿Qué soluciones ha propuesto su delegación frente a la problemática?
5. ¿Cómo contribuye su delegación en la reducción y eliminación de casos por la COVID-19?

PAISES PARTICIPANTES:

Argentina

Brasil

Burkina Faso

Burundi

Camerún

Canadá

Chile

China

Colombia

Ecuador

España

Estados Unidos

Francia

Haití

Indonesia

Inglaterra

Irán

Japón

México

Nigeria

Nueva Guinea

Perú

Porcelana

Rusia

Senegal

Somalia

Sudan

Tailandia

Venezuela

Yemen



5. RECOMENDACIONES FINALES

Delegados,

1. Por favor enviar el portafolio al correo de comisión, Investigar muy bien en fuentes confiables sobre la posición que tenga su delegación frente a los temas vistos en esta guía, ya que el desarrollo del debate lo tendrán en la preparación de cada estudiante. También, deberá incluir en el portafolio el discurso de apertura y papel de posición, ambas estructuradas en normas APA empleando las preguntas orientadoras en el portafolio y durante el debate realizado por la mesa para enfocar la comisión.
2. Tener un buen manejo del espacio (sala), como también una buena oratoria, lenguaje parlamentario y procedimiento del mismo, no hacer mal uso de la mensajería ni de las herramientas tecnológicas.
3. Tener una buena calificación en el portafolio el cual tendrá criterios como: no hacer plagio, investigar en páginas confiables y entregar en la fecha establecida. Todas estas medidas se tendrán en cuenta para desarrollar el papel como mejor delegado, teniendo en cuenta los criterios establecidos por COYMUN.
4. Seguir el conducto regular (presidente, asesor, secretario, profesor y director académico). Tanto para ejercer y promover el orden, respeto y cuidado de los espacios/enseres dentro de las comisiones como para cualquier tema correctivo dentro del modelo.
5. Hacer énfasis en el código de vestuario y comportamiento.
6. Traer estadísticas, datos, porcentajes exactos y actuales para el debate. Evitar usar páginas no recomendadas para la recolección de información.
7. Pedir orientación en cualquier momento a los presidentes para apoyarlos en sus investigaciones.
8. Debatir con seguridad, firmeza y buenos argumentos, para mejores resultados como delegado.

Correo de Asesoría: oms.coymunix@gmail.com

**SEAN TODOS BIENVENIDOS A LA XI VERSIÓN
DEL MODELO DE LAS NACIONES UNIDAS
COYMUN (2022)**



Fuentes de Consulta:

- [| DE LA OMS Organización Mundial de la Salud \(who.int\)](http://who.int)
- [Health - United Nations Sustainable Development](#)
- [Panel de control de la OMS sobre el coronavirus \(COVID-19\) | Panel de control de la OMS sobre el coronavirus \(COVID-19\) con datos de vacunación \(who.int\)](#)
- [MedlinePlus - Información de salud de la Biblioteca Nacional de Medicina](#)

